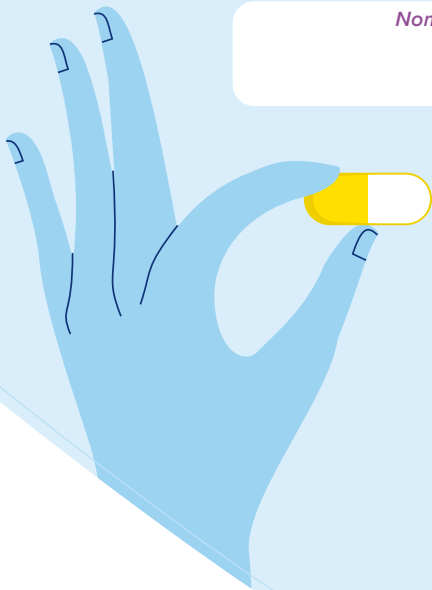


Votre traitement avec **CAMZYOS[®]**

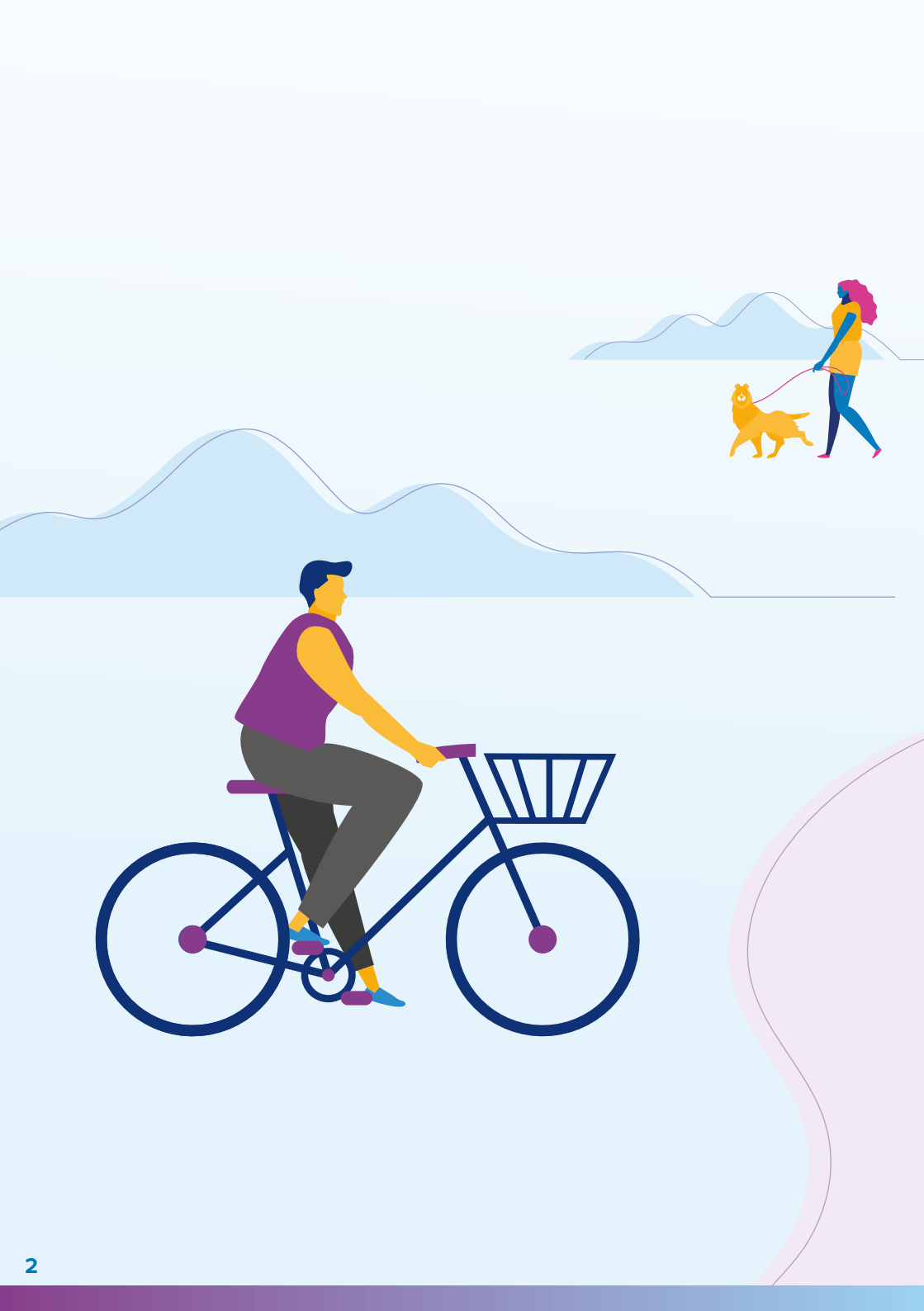
Votre guide de traitement de la cardiomyopathie hypertrophique obstructive (CMHo) symptomatique.

Nom du patient



CAMZYOS[®] est un médicament pour le cœur soumis à ordonnance, utilisé pour le traitement de la CMH obstructive chez les patients adultes.

Prenez toujours CAMZYOS[®] en suivant exactement les indications de votre médecin.



Que contient cette brochure ?

Gardez cette brochure à portée de main afin de pouvoir y consulter des informations sur la CMH obstructive et sur CAMZYOS® entre vos rendez-vous médicaux.

N'oubliez pas que votre médecin représente la meilleure source d'informations sur votre diagnostic et sur votre traitement.

Sommaire

Qu'est-ce que la CMH obstructive?	4
Qu'est-ce que CAMZYOS®?	9
Quels effets secondaires CAMZYOS® peut-il provoquer?	12
Comment prendre CAMZYOS®?	14
À quelle fréquence dois-je passer des échocardiographies pendant mon traitement par CAMZYOS®? avec CAMZYOS	16
Comment fixer les objectifs de mon traitement par CAMZYOS®? avec CAMZYOS	18
Informations importantes sur CAMZYOS®	19

Qu'est-ce que la CMH obstructive ?

La CMH obstructive est la forme la plus répandue de CMH, une maladie qui peut perturber la fonction cardiaque.

D'après les estimations, 1 adulte sur 500 souffre de CMH,

alors que des études plus récentes indiquent un nombre encore plus important de personnes potentiellement concernées.

La plupart des patients recevant un diagnostic de CMH souffrent de CMH obstructive.

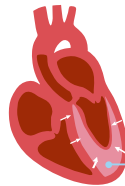
La cardiomyopathie hypertrophique obstructive (CMHo) est une affection dans laquelle les parois de la cavité cardiaque gauche (ventricule) se contractent plus fortement et deviennent plus épaisses que la normale. L'épaississement des parois peut empêcher (obstruer) la circulation du sang hors du cœur et entraîner une rigidité du cœur. Cette obstruction rend plus difficile la circulation du sang vers et hors du cœur ainsi que le pompage du sang dans le corps à chaque battement de cœur.

CŒUR SAIN



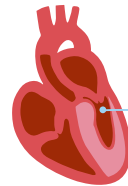
Parois cardiaques

CŒUR ATTEINT DE CMH



Parois épaissies

CŒUR ATTEINT DE CMH OBSTRUCTIVE



Flux sanguin réduit

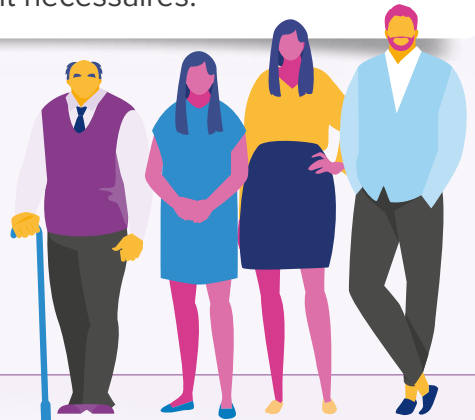


*D'après les estimations,
1 adulte sur 500 souffre de CMH.*

Les antécédents familiaux peuvent-ils jouer un rôle ?

La CMH est une maladie qui peut être héréditaire et, **elle est effectivement la maladie cardiaque héréditaire la plus fréquente.** Cela signifie que cette maladie peut survenir dans votre famille en présence des facteurs génétiques correspondants.

Si vous êtes atteint-e de CMH, les membres de votre famille **voudront** peut-être savoir **si ils** sont également concernés. Ils peuvent consulter un médecin qui procédera à un examen et déterminera si d'autres tests sont nécessaires.



La CMH obstructive empêche votre cœur de se relaxer, ce qui l'oblige à travailler plus et à dépenser plus d'énergie.

Symptômes courants :



Essoufflement
(en particulier en cas d'effort physique)



Troubles du rythme cardiaque
(battements cardiaques irréguliers)



Douleurs thoraciques
(en particulier en cas d'effort physique)



Étourdissements / sensation de malaise



Perte de connaissance (syncope)



Fatigue ou épuisement

Les personnes atteintes de CMH obstructive peuvent également ressentir d'autres symptômes non listés ici. Veuillez discuter avec votre médecin des symptômes que vous avez observés.



Classes NYHA

La charge liée à votre insuffisance cardiaque ressentie au quotidien dépend de vos symptômes et de vos capacités physiques. Le schéma développé par la New York Heart Association (NYHA) distingue différents stades d'insuffisance cardiaque.



Comment surveiller vous-même vos capacités physiques ?

NYHA CLASSE I



Pas de symptômes ou limitations de l'activité physique

NYHA CLASSE II



Symptômes légers, limitations modérées de l'activité physique

NYHA CLASSE III



Symptômes marqués en cas d'activité physique minimale. Absence de limitation uniquement au repos

NYHA CLASSE IV



Symptômes sévères également au repos

Faites part de votre état à votre médecin lors de vos contrôles réguliers.

Complications ou risques possibles de la CMH obstructive

La CMH est une maladie chronique qui peut s'aggraver avec le temps.

La progression de la maladie peut provoquer d'autres problèmes de santé, tels que :

- insuffisance cardiaque
- fibrillation auriculaire (palpitations cardiaques, en général avec un rythme cardiaque trop rapide)
- accident vasculaire cérébral (attaque cérébrale)
- mort subite cardiaque (rare, chez environ 1% des patients)

La CMH peut augmenter le risque de comorbidité et de mortalité.



Qu'est-ce que CAMZYOS® ?

Votre médecin vous a prescrit CAMZYOS® pour traiter votre CMH obstructive symptomatique.

CAMZYOS® est un médicament soumis à prescription, utilisé pour le traitement de la CMH obstructive symptomatique chez les patients adultes.

Que contient CAMZYOS® ?

Son principe actif est le mavacamten. Chaque gélule de CAMZYOS® contient **2,5 mg, 5 mg, 10 mg** ou **15 mg de mavacamten**.



2,5 mg



5 mg



10 mg



15 mg

Excipients

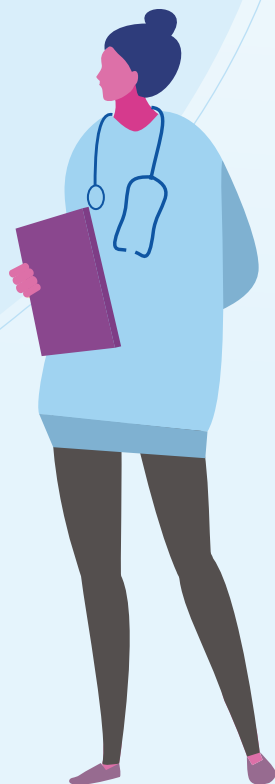
- **Contenu de la gélule :** Silice colloïdale hydratée ; mannitol, hypromellose ; croscarmellose sodique (préparée à partir de coton génétiquement modifié), stéarate de magnésium.
- **Enveloppe de la gélule :** Gélatine ; dioxyde de titane ; oxyde de fer noir ; oxyde de fer rouge et oxyde de fer jaune.
- **Encre d'impression :** oxyde de fer noir ; schellack ; propylène glycol ; solution d'ammoniaque concentrée ; hydroxyde de potassium.

ET LE SEUL

1^{ER}

CAMZYOS® est le premier médicament spécialement développé contre la CMH obstructive et autorisé en Suisse.

Découvrez ci-dessous l'action précise de CAMZYOS® sur votre cœur.¹

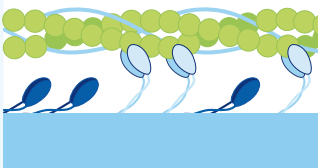


¹ Elle a été étudiée dans le cadre d'une étude clinique.

CAMZYOS® a une action ciblée sur la cause de la CMH obstructive symptomatique.

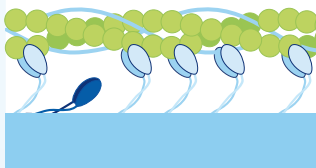
CAMZYOS® va au-delà du traitement des symptômes et cible la cause de la CMH obstructive.

CŒUR SAIN



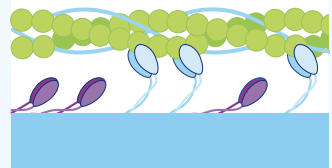
Le **muscle cardiaque** contient deux protéines, la **myosine** et l'**actine**, qui se lient entre elles (ce qui contracte le cœur) et se séparent (ce qui relaxe le cœur). C'est ainsi que le cœur est incité à pomper.

CŒUR ATTEINT DE CMH OBSTRUCTIVE



La CMH produit un **surplus de liaisons** entre la myosine et l'actine, si bien que le cœur se contracte trop fortement et ne peut que difficilement se relaxer.

ACTION DE CAMZYOS®



CAMZYOS® se lie à la myosine, ce qui la libère de l'actine et réduit l'**excédent de liaisons entre les deux protéines**. Cela permet à **votre muscle cardiaque de mieux se relaxer** et au sang de circuler de nouveau librement du cœur vers l'organisme.



myosine inactive



myosine active



myosine après traitement par CAMZYOS®



filament de myosine



filament d'actine

Quels effets secondaires CAMZYOS® peut-il provoquer ?

Comme tous les médicaments, CAMZYOS® peut provoquer des effets indésirables, mais ils ne surviennent pas systématiquement chez tout le monde.



Symptômes courants :



Vertiges*



Essoufflement
(nouveau ou aggravé)



Douleurs
thoraciques



Fatigue



Palpitations cardiaques



Gonflement des jambes

*Si vous ressentez des vertiges, vous ne devez pas conduire de véhicule ni utiliser d'outils ou de machines.

Informez immédiatement votre médecin ou votre pharmacien si vous présentez l'un des symptômes suivants :

- Essoufflement nouveau ou aggravé, douleur thoracique, fatigue, palpitations cardiaques (sensation de battements cardiaques anormaux ou rapides) ou gonflement des jambes. Ils pourraient être des signes et symptômes d'un trouble de la fonction cardiaque, un état où le cœur ne parvient plus à pomper le sang avec suffisamment de force, ce qui peut mettre la vie en danger et entraîner une défaillance cardiaque.
- Si vous développez une infection grave ou des troubles du rythme cardiaque (battements cardiaques irréguliers). Cela pourrait vous exposer à un risque accru de troubles de la fonction cardiaque.



Si vous remarquez des effets secondaires, veuillez en informer votre médecin ou votre pharmacien. Ceci vaut en particulier pour les effets secondaires non mentionnés dans cette brochure.

Comment prendre CAMZYOS® ?

CAMZYOS® se prend par voie orale 1x par jour.
La **posologie initiale** recommandée de CAMZYOS® est de **5 mg par jour**.



CAMZYOS® est une gélule qui doit être prise 1x par jour, toujours à la même heure. Envisagez éventuellement la programmation d'un réveil ou l'utilisation d'un autre aide-mémoire ou d'un pilulier journalier. Posez-les à l'endroit où vous prendrez probablement votre médicament chaque jour (p. ex. près de votre tasse à café ou de votre brosse à dents).



Avalez la gélule entière sans la **mâcher** avec un **verre d'eau** à la même heure **environ** chaque jour. Ne pas mâcher, dissoudre, ni ouvrir les gélules.



Vous pouvez prendre le médicament **avec des aliments ou entre les repas**.



Si vous avez pris plus de gélules que vous n'auriez dû, contactez votre médecin ou rendez-vous **immédiatement** à l'hôpital **si vous avez pris 3 fois la dose recommandée ou plus**.



Si vous avez oublié de prendre CAMZYOS® à l'heure habituelle, prenez votre dose le même jour, dès que vous vous en rendez compte, et prenez votre dose suivante à l'heure habituelle le jour suivant.

Ne prenez pas de dose double pour compenser la gélule oubliée.

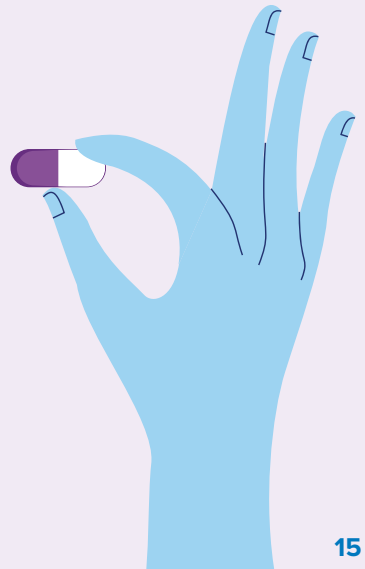


N'arrêtez pas la prise de CAMZYOS® sauf sur recommandation de votre médecin. Si vous souhaitez arrêter la prise de CAMZYOS®, informez-en votre médecin pour discuter avec lui de la meilleure façon d'arrêter le traitement.

1x 2,5 mg, 5 mg,
10 mg ou 15 mg

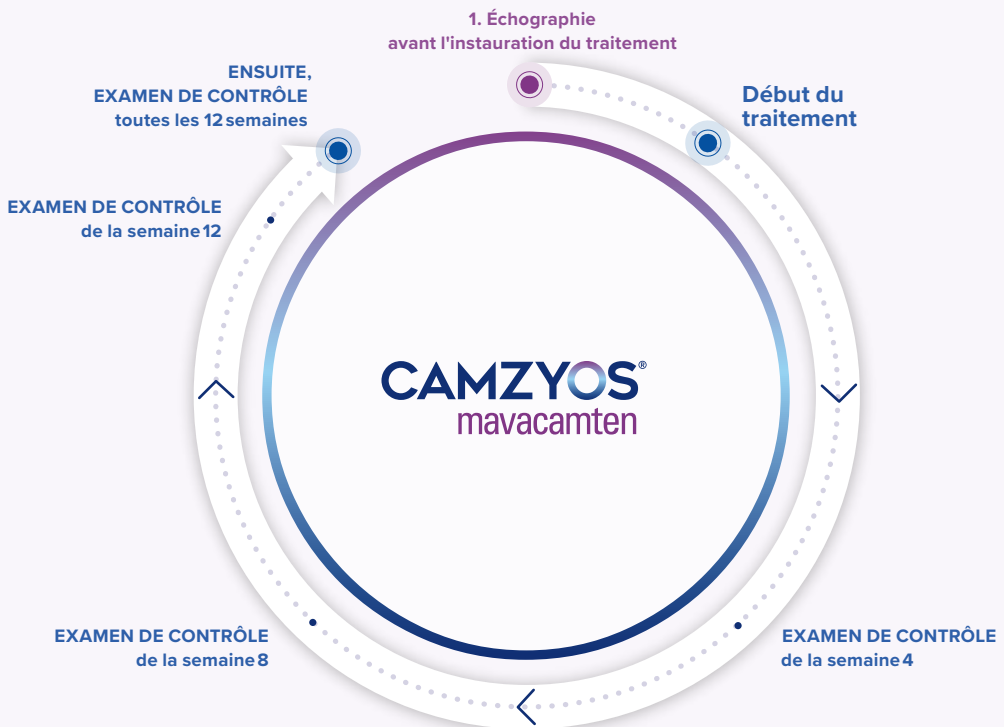
Prenez toujours CAMZYOS® en suivant exactement les indications de votre médecin. Ne changez pas de votre propre chef le dosage prescrit.

*Votre médecin vous prescrira une dose journalière unique de 2,5 mg, 5 mg, 10 mg ou 15 mg.
La dose maximale est de 15 mg 1x par jour.*



À quelle fréquence dois-je passer des échocardiographies pendant mon traitement par CAMZYOS® ?

Avant la première prise de CAMZYOS®, et régulièrement au cours de votre traitement, votre cœur sera examiné au moyen d'une échocardiographie*. La dose thérapeutique devra éventuellement être adaptée pour obtenir une réponse optimale ou réduire les éventuels effets indésirables.



*L'échocardiographie est un examen par ultrasons qui produit des images de votre cœur afin de vérifier son fonctionnement. **Cette procédure d'examen n'utilise pas de rayons X.**

Contrôles nécessaires avec CAMZYOS®

- La **première échocardiographie est réalisée avant l'instauration** du traitement.
- Des examens **de contrôle** seront réalisés les **semaines 4, 8 et 12** pour évaluer votre réponse à CAMZYOS®.
- Des échocardiographies de routine sont réalisées **toutes les 12 semaines**.
- Si votre médecin modifie votre dose de CAMZYOS® à un moment quelconque, une échocardiographie sera réalisée après **4 semaines** pour vérifier que vous recevez la dose appropriée.



Lorsque vous recevrez votre médicament, vous pourrez demander à votre médecin de fixer vos trois premiers rendez-vous d'échocardiographie de suivi. Il est très important de respecter ces rendez-vous d'échocardiographie, car votre médecin doit surveiller l'effet de CAMZYOS® sur votre cœur.

Comment fixer les objectifs de mon traitement par CAMZYOS® ?



Votre médecin vous aidera à fixer les objectifs spécifiques de votre traitement par CAMZYOS®.

Le traitement n'agit pas de la même façon chez tout le monde ; c'est pourquoi les objectifs de votre traitement sont individuels et dépendent de votre réponse.



Revoir vos objectifs de traitement avec votre médecin lors des rendez-vous de suivi permettra de s'assurer que votre traitement se déroule correctement.

Questions éventuelles que vous voudrez aborder avec votre médecin

- Comment allez-vous et votre médecin planifier la surveillance des effets secondaires au cours du traitement ?
- Quels sont les symptômes spécifiques vous et votre médecin souhaitez maîtriser ?  spécifiques que votre médecin et vous-même
- Comment planifier la surveillance et le traitement de certains symptômes ?
- Quelle est l'incidence de vos symptômes sur votre vie quotidienne ?
- Vos symptômes vous empêchent-ils de participer à certaines activités ?
- Avez-vous un membre de votre famille ou un-e ami-e qui vous aide à atteindre vos objectifs de traitement ?
- Qui  vous aide à suivre l'évolution de vos symptômes ? aide à (espace)
- Présentez-vous d'autres maladies ou risques pour votre santé ?

Informations importantes sur CAMZYOS®

Informez votre médecin ou pharmacien si vous prenez, avez récemment pris ou envisagez de prendre tout autre médicament, car certains médicaments peuvent influencer l'effet de CAMZYOS®.




Autres médicaments et CAMZYOS®

Cela est aussi particulièrement important si vous prenez, avez récemment pris un des médicaments ou des aliments suivants, ou si vous avez modifié leur dose :

- fluconazole, kétoconazole, itraconazole, posaconazole, voriconazole (et/ou autres médicaments utilisés pour traiter les infections fongiques)
- fluoxétine, fluvoxamine, moclobémide (et/ou autres médicaments utilisés pour traiter la dépression)
- ticlopidine (et/ou autres médicaments utilisés pour prévenir la formation des caillots de sang)
- oméprazole et ésoméprazole (et/ou autres médicaments utilisés pour réduire la quantité d'acide produite par l'estomac)
- clarithromycine (et/ou autres antibiotiques contre les infections bactériennes)
- ritonavir, cobicistat (et/ou autres médicaments contre les infections par le VIH)
- téléprévir (et/ou autres médicaments contre l'hépatite C)
- rifampicine et isoniazide (et/ou autres médicaments utilisés pour traiter la tuberculose)
- modafinil (et/ou autres médicaments utilisés pour traiter la narcolepsie)
- topiramate (et/ou autres médicaments utilisés pour traiter les convulsions et les migraines)
- bêtabloquants et inhibiteur des canaux calciques, p. ex. vérapamil et diltiazem (et/ou autres médicaments qui agissent sur le cœur)
- inhibiteurs des canaux sodiques, comme le disopyramide, l'amiodarone (et/ou autres médicaments qui rendent votre cœur plus résistant à une activité anormale)
- apalutamide, enzalutamide, dabrafénib, mitotane (et/ou autres médicaments utilisés pour traiter certains types de cancer)
- carbamazépine et phénytoïne (et/ou autres médicaments contre les crises convulsives ou l'épilepsie)
- millepertuis (médicament à base de plantes contre la dépression)
- jus de pamplemousse.

Surveillance médicale du traitement par CAMZYOS®

avec CAMZYOS

- **Votre médecin devra effectuer un suivi étroit** si vous avez pris un de ces médicaments, ou modifié sa dose, et devra éventuellement modifier votre dose de CAMZYOS® ou envisager d'autres traitements.
- Si vous n'êtes pas sûr-e de prendre l'un des médicaments précités, **demandez conseil à votre médecin ou votre pharmacien avant de prendre CAMZYOS®**.
- Ne prenez aucun des médicaments susmentionnés occasionnellement ou de temps à autre (irrégulièrement  irrégulièrement) sans en parler à votre médecin, car cela pourrait modifier la concentration du principe actif de CAMZYOS® dans votre organisme.
- Demandez conseil à votre médecin ou votre pharmacien, avant d'arrêter un médicament, de modifier sa dose ou de commencer un nouveau traitement. Veuillez informer votre médecin ou votre pharmacien si vous souffrez d'une autre maladie ou si vous êtes allergique.



*Demandez conseil à votre médecin ou votre pharmacien
avant de prendre CAMZYOS®.*



Abordez avec votre médecin absolument toutes les questions que vous avez à propos de votre traitement par CAMZYOS®.

Indications pour la prise de CAMZYOS®

Quand CAMZYOS® ne doit-il pas être pris ?

Ne prenez pas CAMZYOS®

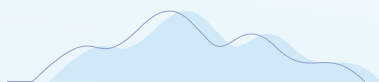
- si vous êtes hypersensible (allergique) au principe actif mavacamten ou à l'un des autres composants contenus dans ce médicament (voir page 9 « Que contient CAMZYOS® ? »);
- si vous êtes enceinte (voir « CAMZYOS® peut-il être pris pendant la grossesse ou l'allaitement ? »).

CAMZYOS® peut-il être pris pendant la grossesse ou l'allaitement ?

- Vous ne devez pas prendre CAMZYOS® si vous êtes enceinte ou que vous allaitez, si vous pensez être enceinte ou planifiez une grossesse.
- On ignore si CAMZYOS® passe dans le lait maternel. CAMZYOS® ne doit pas être utilisé pendant l'allaitement.

Comment contribuer au succès de mon traitement contre la CMH obstructive ?

- Évitez la déshydratation
- Renoncez à une consommation d'alcool excessive
- Essayez de perdre du poids



Si vous avez des questions, demandez conseil à votre médecin ou contactez-le.



Nous sommes là pour vous

Cachet du médecin